

2023 年度苏州市相城区预支空间规 模指标落地上图方案

苏州市相城区人民政府

二〇二三年一月

前 言

为加强国土空间规划批准前的过渡期规划管理，依据《土地管理法》《城乡规划法》《自然资源部关于全面开展国土空间规划工作的通知》（自然资发〔2019〕87号）、《江苏省自然资源厅关于积极做好用地用海要素保障的通知》（苏自然资发〔2022〕303号）等规定，以《苏州市相城区国土空间规划近期实施方案》为基础，为保障重大项目落地和 2023 年社会经济发展需求，预支部分国土空间总体规划新增建设用地规模指标，落实“三条控制线”国土空间规划相关刚性管控要求，与正在编制的国土空间规划及“十四五”规划相衔接，形成 2023 年度苏州市相城区预支空间规模指标落地上图方案，报省自然资源厅批准实施，并纳入正在编制的规划期到 2035 年的国土空间总体规划。

目 录

前 言	I
1 落地上图方案的背景及缘由	1
2 基本情况	2
2.1 相城区基本概况	2
2.2 近期实施方案主要指标及实施情况	6
3 主要内容	7
3.1 指标安排	7
3.2 建设用地布局	12
3.3 建设控制区调整	18
3.4 重点建设项目清单调整	18
3.5 与相关规划成果的衔接	18
4 实施保障措施	26
4.1 充分运用信息化手段加强规划实施的动态监测	26
4.2 增强精准配置意识，提高资源配置效率	26
4.3 增强规划管控意识，强化新增建设用地审查	26
4.4 建立多部门协商机制，提高规划可实施性	27
4.5 增强公众参与意识，提高社会公众认知程度	27

附表

附表 1 规划主要控制指标表

附表 2 主要规划指标分解落实表

附表 3 重点建设项目用地规划表

图件

2023 年度苏州市相城区预支空间规模指标落地上图方案规划图

附件

1、苏州市相城区人民政府《关于上报 2023 年度苏州市相城区预支空间规模指标落地上图方案的请示》的请示

2、设区市局审核意见

3、省厅确认的县（市、区）预支空间规模指标、黄桥专项流量指标下达文件

4、不涉及永久基本农田、生态保护红线的说明

5、不涉及国家级公益林的说明

6、不涉及已经批准或变更的建设用地调出允许建设区的说明

7、不涉及违法用地的说明

1 落地上图方案的背景及缘由

为认真落实中央经济工作会议提出的稳增长保就业要求，进一步保障经济社会发展和重大项目落地，江苏省自然资源厅印发《江苏省自然资源厅关于积极做好用地用海要素保障的通知》（苏自然资发〔2022〕303号），按照文件要求“2022年底前，预支的新增建设用地规模使用完毕后，仍无法保障的市级以上重大项目，在符合“三区三线”最新划定成果管控要求的前提下，各设区市可再统筹预支不超过5%的国土空间规划新增建设用地规模”，2022年12月经苏州市人民政府同意，苏州自然规划局下发《关于下达新增建设用地规模的函》，苏州市相城区下达相城区预支国土空间规划新增建设用地规模项665.2亩。

依据江苏省自然资源厅印发《江苏省自然资源厅关于积极做好用地用海要素保障的通知》（苏自然资发〔2022〕303号），按照“适时编制2023年度空间规模指标落地上图方案，原则上按照经省政府同意的设区市国土空间规划新增建设用地规模的10%控制，最多不得超过15%”的要求，依据苏州市下发分解文件，苏州市相城区可预支2023年空间规模指标1993.5亩。

2022年度苏州市相城区预支空间规模指标落地上图方案于2022年7月21日获得省自然资源厅的批复（苏自然资函〔2022〕1053号），重点保障了相城区“十四五”近期的重点项目，较好地适应了城市发展格局调整，提高了国土空间规划对经济社会发展的适应程度。为进一步保障苏州市相城区“十四五”时期的经济社会高质量发展，支撑未来

战略发展目标，承担苏州社会主义强市的重大功能，我区拟将预支的国土空间规划新增空间规模指标 177.2467 公顷（2658.7 亩）和黄桥全域综合整治专项流量 82.2667 公顷（1234 亩）落地上图，重点保障苏州高铁新城、苏相合作区的发展，并结合相关文件要求，对苏州市相城区国土空间规划近期实施方案布局进行调整。

2 基本情况

2.1 相城区基本概况

2.1.1 自然概况

（1）地理位置

苏州市相城区位于长江三角洲中部、江苏省东南部、苏州大市市域中心，东邻苏州工业园区，西接苏州高新区和无锡市，南依苏州姑苏区，北与常熟市接壤。地理坐标北纬 $31^{\circ}20'15.88''\sim 31^{\circ}33'09.96''$ ，东经 $120^{\circ}15'34.94''\sim 120^{\circ}49'20.24''$ ，全区土地总面积 490 平方公里，占苏州市土地面积的 5.84%。

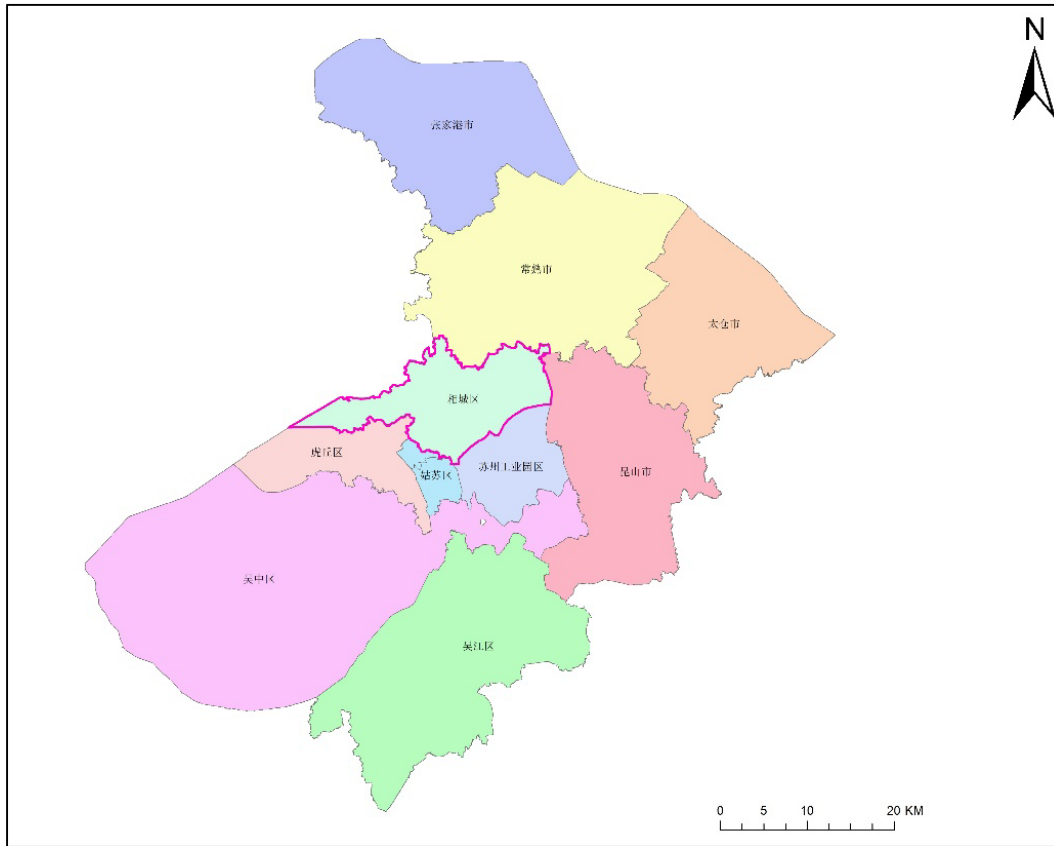


图 2-1 相城区在苏州市的位置示意图

(2) 地形地貌

相城区地处太湖为中心的浅碟形平原的底部，属堆积平原，可分为冲湖积高亢平原、湖沼积低洼平原 2 个亚区，存在两条地面沉降带，全区地势低平，一般海拔为 3.5 至 5 米。

(3) 气候

相城区地处北亚热带南缘，为亚热带季风气候。夏季炎热多雨，冬季温和干燥。四季分明，温暖湿润，日照充足、雨量充沛、无霜期长，春夏之交多梅雨，夏末秋初多台风。

(4) 水文

相城区湖荡密布，河港纵横，水域占全区土地总面积的 40%左右，拥有阳澄湖、太湖、漕湖等生态自然资源，享有“水相城”之称。

(5) 土壤

根据第二次土壤普查资料，相城区地带性土壤为黄棕壤，由于地貌类型不同，成土母质的差异和水分条件的变化，因而发育着不同的土壤。相城区湖滨滩地因常年受湖水涨落和近代湖相沉积母质的影响，发育成小粉沙土，呈中性或微酸性反应；平原地区和围垦的滩地发育成典型的水稻土。湖荡洼地由于受江河泛滥物的影响，一般发育为粉质或壤质黄泥土。

2.1.2 经济社会概况

(1) 行政区划

相城区下辖 4 个镇、7 个街道、1 个国家级经济技术开发区、1 个省级高新区、1 个高铁新城和 1 个省级旅游度假区。4 个镇：渭塘镇、阳澄湖镇、黄埭镇和望亭镇；7 个街道：元和街道、黄桥街道、太平街道、北桥街道、漕湖街道、北河泾街道和澄阳街道。其中相城经济技术开发区管辖澄阳街道、北桥街道、漕湖街道，高铁新城管委会管辖太平街道和北河泾街道。

(2) 人口经济

至 2020 年末，全区常住人口 98.87 万人，户籍人口 47.23 万人。全年实现地区生产总值 935.66 亿元，比上年增长 3.5%，一般公共预算收入 136.30 亿元，比上年增长 13.5%，全社会固定资产投资 454.19 亿元，比上年增长 8.1%，规上工业总产值 1343.9 亿元，比上年增长 7.3%。

2.1.3 土地利用现状

根据相城区 2020 年度国土变更调查成果，相城区土地总面积共 49000.8251 公顷，其中农用地 14133.3239 公顷（其中：耕地 5746.1094 公顷），占土地总面积的 28.84%；建设用地 20692.5291 公顷，占比

为 42.23%；未利用地 14174.9722 公顷，占比为 28.93%。

表 2-1 相城区 2020 年土地利用现状结构表

单位：公顷

大类	二级类	三级类	面积（公顷）	占比（%）
农用地	耕地	水田	2891.7932	5.90
		水浇地	2527.6194	5.16
		旱地	326.6968	0.67
	园地	果园	326.8426	0.67
		其他园地	283.9300	0.58
	林地	乔木林地	1974.0004	4.03
		竹林地	1.3264	0.00
		其他林地	1001.3073	2.04
	其他农用地	农村道路	313.9383	0.64
		坑塘水面	4384.9658	8.95
		沟渠	53.9923	0.11
		设施农用地	46.9114	0.10
小计			14133.3239	28.84
建设用地	城乡建设用地	城镇用地	14899.7793	30.41
		村庄用地	3582.8294	7.31
	区域基础设施用地	铁路用地	89.8681	0.18
		轨道交通用地	25.4692	0.05
		公路用地	1830.7021	3.74
		港口码头用地	29.6148	0.06
		管道运输用地	15.3636	0.03
		水工建筑用地	108.4075	0.22
	其他建设用地	采矿用地	20.0306	0.04
	风景名胜及特殊用地	特殊用地	90.4645	0.18
小计			20692.5291	42.23
未利用地	陆地水域	河流水面	3019.4724	6.16
		湖泊水面	9819.9510	20.04
	其他土地	其他草地	1335.5488	2.73
	小计			14174.9722
合计			49000.8251	100.00

2.2 近期实施方案主要指标及实施情况

2.2.1 耕地保有量实现情况

至 2018 年末,全区耕地保有量 14436.6100 公顷(含可调整耕地),完成了规划耕地保有量目标 11428.1100 公顷,耕地保有量目标实现程度为 126.33%。

2.2.2 永久基本农田保护目标实现情况

至 2018 年末,全区划定永久基本农田 9110.9200 公顷,完成了规划基本农田保护任务 8869.0400 公顷,永久基本农田保护目标实现程度为 102.73%。

2.2.3 建设用地总规模指标实现情况

全区建设用地总面积 18614.8212 公顷,省厅规划台账核定规划建设用地规模为 18525.1753 公顷,实现程度为 99.52%。

2.2.4 新增城乡建设用地上图指标实现情况

规划确定全区新增城乡建设用地上图规模为 2215.7189 公顷(其中流量指标 1305.2734 公顷)。至 2021 年底,全区实际已使用新增城乡建设用地(含城镇村、挂钩、工矿、三优三保、独立选址)1390.9852 公顷,占可使用新增建设用地指标的 69.98%。

国土空间规划近期实施方案实施以来,苏州市相城区通过加强规划调控和政策引导,较好地落实了土地用途管制和建设用地空间管制制度,在耕地和永久基本农田数量质量双重保护、引导各项建设集约高效用地、保障社会经济持续快速发展、改善全区生态环境等方面发挥了重要的作用,规划实施成效显著。

3 主要内容

3.1 指标安排

3.1.1 上级下达指标情况

根据江苏省自然资源厅印发《关于确认市县国土空间总体规划新增建设用地规模指标和规划流量指标的函》（苏自然资函〔2022〕5号）、《江苏省自然资源厅关于积极做好用地用海要素保障的通知》（苏自然资发〔2022〕303号）等文件要求，可预支不超过5%的新增建设用地规模指标用于保障重大项目，相城区实际预支指新增建设用地规模指标44.3467公顷。

根据江苏省自然资源厅印发《关于确认市县国土空间总体规划新增建设用地规模指标和规划流量指标的函》（苏自然资函〔2022〕5号）、《江苏省自然资源厅关于积极做好用地用海要素保障的通知》（苏自然资发〔2022〕303号）等文件要求，可预支相城区新增建设用地规模指标132.9000公顷（1993.5亩）开展2023年落地上图方案。

依据《江苏省自然资源厅关于支持苏州市相城区黄桥街道全域土地综合整治试点项目规划用地指标的函》（苏自然资函〔2022〕1534号）文件，下达黄桥全域综合整治专项流量82.2667公顷（1234亩）

本次落图方案新增建设用地规模177.2467公顷，新增流量指标82.2667公顷，以保障经济社会发展、重大项目落地以及黄桥街道全域土地综合整治试点项目，并根据《江苏省自然资源厅关于积极做好用地用海要素保障的通知》（苏自然资发〔2022〕303号）等文件精神，对国土空间规划近期实施方案进行布局调整。

3.1.2 指标分解与布局

在充分衔接“三条控制线”“十四五”规划以及现行国土空间规划

的基础上，结合预支的新增建设用地规模指标以及需优先保障为民办实事项目、产业项目、经营性项目等用地需求，并将指标分解至各镇（区、街道）。

表 3-1 相城区预支空间落地上图方案指标分解表

单位：公顷

行政区名称	预支空间规模指标 (15%)	预支空间规模指标 (5%)	专项流量指标
北桥街道	25.5407	0.1773	/
黄埭镇	26.9157	16.3093	/
黄桥街道	3.9437		82.2667
太平街道	21.0561		/
望亭镇	4.8104		/
渭塘镇	27.1348	24.0885	/
相城区经济开发	0.5644		/
元和街道	22.9342	3.7716	/
总计	132.9000	44.3467	82.2667

3.1.3 约束性指标管控

坚守耕地保护红线，确保全面落实耕地和永久基本农田保护任务，严格控制建设用地规模，至苏州市国土空间总体规划相城分区规划批准前，耕地保有量不低于 11428.1100 公顷，永久基本农田保护面积不低于 8869.0400 公顷，建设用地总规模控制在 18792.0679 公顷，新增建设用地占用耕地控制在 437.5729 公顷，土地整治补充耕地义务不低于 437.5729 公顷，人均城镇工矿用地控制在 166 平方米/人，新增城乡建设用地上图规模不超过 2475.0413 公顷。

表 3-2 苏州市相城区主要控制指标表

单位：公顷

指标	规划目标	调整后规划目标	变化量
耕地保有量	11428.11	11428.11	/
耕地面积	8493.1	8493.1	/
永久基本农田保护面积	8869.04	8869.04	/
园地面积	1751.01	1751.01	/
林地面积	7.14	7.14	/
牧草地面积	/	/	/
建设用地总规模	18614.8212	18792.0679	177.2467
城乡建设用地规模	15974.1555	16151.2112	177.0557
城镇工矿用地规模	12175.3689	12434.6913	259.3224
交通、水利及其他用地规模	2640.6657	2640.8567	0.1910
新增建设用地	1013.4512	1190.6979	177.2467
新增建设用地占用农用地	864.9915	978.4231	113.4316
新增建设用地占用耕地	386.8437	437.5729	50.7292
土地整治补充耕地义务	386.8437	437.5729	50.7292
人均城镇工矿用地	166	166	0.0000
新增城乡建设用地上图规模	2215.7189	2475.0413	259.3224
其中规划流量指标	1305.2734	1387.5401	82.2667
新增交通水利及其他用地上图规模	103.0057	103.1967	0.1910
建设控制区规模	813.2286	895.4953	82.2667

2.1.4 各镇（区、街道）指标安排

综合考虑各镇（区、街道）近几年土地征收、土地供应、土地综合整治、流量归还情况，结合“十四五”近期经济发展的建设用地需求、土地整治补充耕地能力、规划建设占用耕地及各地实际情况等因素后，落实建设用地总规模、耕地保有量和永久基本农田保护面积等约束性和刚性管控要求，在优化存量空间规模的基础上，将各项指标分解到各镇（区、街道）。

表 3-3 苏州市相城区主要规划指标分解落实表

单位：公顷、平方米/人

行政区 名称	耕地保有量		永久基本农田 保护面积		建设用地				新增建设用地				人均 城镇 工矿 用地	规划流 量指标	建设控 制区	土地整 治补充 耕地义 务
	面积	耕地	面积	耕地	建设用 地总量	城乡建设 用地	城镇工矿 用地	交通水 利及其他 用地	面积	新增城乡 建设用地	新增交 通水利 及其他 用地	占用 耕地				
经济开发区	135.65	101.27	111.38	51.66	1240.4647	1051.9547	1071.6713	188.51	36.8921	35.8621	1.03	10.7348		151.8432	2.9254	10.7348
元和街道	484.42	369.39	407.56	182.93	3943.8132	3506.2475	2998.4454	437.5657	358.4178	345.3921	13.0257	116		122.1705	4.0044	116
太平街道	917.76	835.03	839.73	599.92	1314.354	1095.9327	868.6068	221.76	54.8839	31.0739	23.81	49.5646		118.6684	187.9151	49.5646
渭塘镇	854.57	698.55	589.61	356.21	2015.5755	1780.0352	1255.9314	235.551	256.2486	231.9576	24.291	-350.392 8		108.0842	56.9003	87.1801
北桥街道	2309.03	1898.99	1346.41	1100.49	2520.9253	2164.5853	1393.2819	356.34	153.2512	142.8512	10.4	80.3024		188.6782	211.2437	80.3024
阳澄湖镇	3312.14	1671.4	2957.77	1213.64	1823.4956	1484.5056	1066.407	338.99	19.6312	18.5512	1.08	15.4647		181.9441	145.1866	15.4647
黄桥街道	626.29	203.38	623.04	146.35	1038.9253	916.4053	487.2569	122.52	72.9469	70.6069	2.34	19.9373		234.0915	115.7119	19.9373
黄埭镇	1507.62	1371.02	1211.12	950.66	2968.8576	2489.9377	2187.6351	472.77	193.8909	183.9409	9.95	48.9995		221.3111	115.8089	48.9995
望亭镇	1280.62	1344.05	1026.43	904.4	1925.6567	1661.6072	1105.4555	266.85	44.5353	27.2653	17.27	9.3895		60.7489	55.799	9.3895
合计	11428.11	8493.1	9113.06	5506.24	18792.0679	16151.2112	12434.6913	2640.8567	1190.6979	1087.5012	103.1967	437.5729	166	1387.5401	895.4953	437.5729

3.2 建设用地布局

3.2.1 新增建设用地布局

本次落地上图方案重点高铁新城、苏相合作区、黄埭高新区等重点发展区域，兼顾各镇（区、街道）的用地需求的同时，支持交通、水利、能源、环保等市政基础设施的建设，共计新增城乡建设用地上图规模 259.3224 公顷。本次落地上图方案充分衔接了苏州市相城区国土空间格局。

（1）合理安排重点产业园区、城镇发展用地空间

以“一带一路”建设、长江经济带发展、长三角区域一体化发展国家重大战略为指引，结合苏州市产业用地更新“双百”行动，重点保障战略性新兴产业、重大产业、先进制造业以及科技型创新创业项目用地。本方案对经开区新基建产业园、数字金融产业园、黄埭镇生物医药产业园、望亭镇新华工业园、漕湖产业园内工业用地和生产性研发用地提供用地保障，主要位于北桥街道、黄埭镇、望亭镇等；扎实推进各类产业项目落地，努力实现经济和社会协调发展，同步提升经济实力、科技创新、社会事业等各项建设水平，安排空间指标 163.1429 公顷。

（2）重点保障重大基础设施和公共服务设施项目用地

为完善城市内部基础设施，提高城市对内对外服务能力，改善人居环境，本次近期实施方案通过新增城乡上图和纳入重点项目清单两种方式，重点保障相城区近期准备实施的春照路、110kv 卫星变、漕湖街道加油站等服务设施用地，安排空间指标 13.9128 公顷。

（3）激活乡村土地资源资产，保障乡村振兴用地需求

围绕加快推进乡村振兴，优化乡村土地利用结构与布局，夯实乡

村生态农业、休闲农业、观光产业的发展，结合各镇特色，打造特色田园乡村，重点保障社区服务中心等配套设施用地，推动黄桥街道全域综合整治项目实施，安排流量指标 82.2667 公顷。

表 3-4 2023 年度苏州市相城区预支空间规模指标落地上图项目

单位：公顷

序号	项目名称	项目级别	建设用地管制分区情况					与城镇开发边界衔接情况	
			合计	允许建设区	有条件建设区	限制建设区（指标上图）	限制建设区（建设控制区）	城镇开发边界内	城镇开发边界外
1	高铁环秀湖西侧永昌泾学校	区级	8.2034	0	0	8.2034		8.2034	0
2	永鼎先进材料项目	区级	6.8947	5.2703	0	1.6244		6.8947	0
3	创新集团轻量化车身项目	区级	21.203	16.3802	0.0099	4.8129		21.203	0
4	泗塘片区集宿楼项目	区级	2.2032	2.1643	0.0178	0.0211		2.2032	0
5	丸红智能制造产业园项目	区级	19.3577	16.0669	0.1207	3.1701		19.3577	0
6	功芯半导体项目	区级	14.5764	12.5106	0.0062	2.0596		14.5764	0
7	K 光电台湾钙钛矿项目	区级	16.1799	11.2902	0.802	4.0877		16.1799	0
8	美库现代化高端食品产业园项目	区级	14.8422	13.0721	0.007	1.7631		14.8422	0
9	微谱集团项目	区级	2.4637	1.3496	0.0035	1.1106		2.4637	0
10	翎泰先进材料项目	区级	3.982	3.942	0	0.04		3.982	0
11	瀚川智能	区级	5.4552	0	5.4552	0		5.4552	0
12	赣锋锂业	区级	3.9145	0	3.9145	0		3.9145	0
13	安拓普	区级	7.1168	0	7.1168	0		7.1168	0
14	漕湖产业园工业项目 2	区级	1.4986	0.2624	1.2358	0.0004		1.4986	0
15	倪家湾商业配套	区级	1.6174	-0.0001	1.6133	0.0042		1.6174	0
16	110kv 卫星变	区级	0.3893	0.1845	0	0.2048		0.3893	0
17	加油站	区级	0.2977	0.0678	0	0.2299		0.2977	0
18	停车场改建	区级	1.2672	0.6791	0	0.5881		1.2672	0
19	环漕湖景观一期启动区	区级	1.8834	0.2722	0.6191	0.9921		1.4365	0.4469
20	漕湖产业园工业项目 1	区级	7.0311	2.4842	4.5469	0		7.0311	0
21	永昌研发社区滨水景观带二期	区级	0.9201	0.5214	0.0047	0.394		0.9201	0
22	大王庙	区级	1.0114	0.4557	0	0.5557		1.0114	0
23	永昌泾公园景观项目	区级	4.9073	1.6243	0	3.283		4.8756	0.0317
24	拆迁厂房地块补缺 1	区级	8.11	7.5084	0	0.6016		8.11	0
25	拆迁厂房地块补缺 2	区级	5.9767	5.7418	0.0907	0.1442		5.9767	0
26	拆迁厂房地块补缺 3	区级	10.7006	10.6754	0.0023	0.0229		10.7006	0
27	健康城收回土地补缺	区级	19.0308	17.822	1.2088	0		19.0308	0
28	核心区双塔	区级	6.7503	1.7999	4.2734	0.677		6.7503	0
29	储备居住地块	区级	8.1104	2.0659	5.4129	0.6316		8.1104	0

序号	项目名称	项目级别	建设用地管制分区情况					与城镇开发边界衔接情况	
			合计	允许建设区	有条件建设区	限制建设区(指标上图)	限制建设区(建设控制区)	城镇开发边界内	城镇开发边界外
30	企业道口	区级	4.0796	1.4285	0.6153	2.0358		4.0081	0.0715
31	莫阳住宅	区级	25.6793	17.1768	0	8.5025		25.6793	0
32	五众泾居住地块	区级	29.776	4.5382	9.7012	12.1979	3.3387	29.776	0
33	长三角国际研发社区环秀湖西居住用	区级	30.0829	2.0487	0.1347	27.8888	0.0107	30.0829	0
34	经开区智能制造工业园	区级	16.2001	14.7641	0.0017	1.4343		16.2001	0
35	新基建产业园	区级	10.5008	7.9659	0.1503	2.3846		10.5008	0
36	黄埭镇智能制造创新港项目更新区	区级	19.8044	14.4624	0	4.4465	0.8955	19.8044	0
37	黄埭镇生物医药产业园南工业项目	区级	12.6913	3.5623	0.4165	8.7125		12.6913	0
38	黄埭镇生物医药产业园东工业项目	区级	6.7693	1.6648	0.3433	4.7612		6.7693	0
39	春照路	区级	1.6642	0.5211	0	1.1431		1.6642	0
40	黄埭镇未来产业园项目	区级	3.2598	0.113	0	3.1468		3.2598	0
41	长三角国际研发社区环秀湖东居住用	区级	5.1936	0.378	0	4.8156		5.1936	0
42	望亭镇新华工业园更新区	区级	42.6768	34.5611	0.3505	4.9647	2.8005	42.6768	0
43	五众泾补天窗	区级	3.2807	0	2.2639	1.0168		3.2807	0
44	黄桥国家实验室产业项目	区级	3.9433	0	0	3.9433		3.9433	0
45	黄桥全域综合整治项目	区级	82.2667	0	9.5671	72.6996		75.5034	6.7633
	合计		503.7638	237.396	60.006	199.3164	7.0454	496.4504	7.3134

3.2.2 建设用地管制区调整

建设用地管制分区调整涉及允许建设区、有条件建设区和限制建设区三种类型。调整方式只涉及有条件建设区调整为允许建设区。

方案调整后允许建设区面积共增加 177.0557 公顷。

方案调整后有条件建设区面积共减少 60.0060 公顷。

方案调整后限制建设区面积共减少 117.0497 公顷。

方案调整后全区允许建设区 18376.7285 公顷，有条件建设区 1244.0967 公顷，限制建设区 29379.9999 公顷。

建设用地管制区变化流向见下表。

表 3-5 建设用地管制区变化流向表

单位：公顷

行政区名称	有条件建设区调整为允许建设区	限制建设区调整为允许建设区	允许建设区调整为限制建设区	允许建设区变化情况	有条件建设区变化情况	限制建设区变化情况
北桥街道	15.1242	10.5845	0	25.7087	-15.1242	-10.5845
黄埭镇	21.8002	22.3195	7.0454	37.0743	-21.8002	-15.2741
黄桥街道	9.5667	76.6434	82.2667	3.9434	-9.5667	5.6233
太平街道	8.8583	15.5365	0	24.3948	-8.8583	-15.5365
望亭镇	0.3505	7.2604	0	7.6109	-0.3505	-7.2604
渭塘镇	1.0646	49.9888	0	51.0534	-1.0646	-49.9888
经济开发区	0.5644	0	0	0.5644	-0.5644	0
元和街道	2.6771	24.0287	0	26.7058	-2.6771	-24.0287
总计	60.0060	206.3618	89.3121	177.0557	-60.0060	-117.0497

3.2.3 土地用途区

土地用途区调整涉及基本农田保护区、一般农地区、城镇建设用地区、村镇建设用地区、独立工矿区、其他用地区六种类型。

方案调整后基本农田保护区面积共减少 116.4533 公顷。

方案调整后一般农地区面积共减少 21.3426 公顷。

方案调整后城镇建设用地区面积共增加 227.3824 公顷。

方案调整后村镇建设用地区面积共减少 49.8489 公顷。

方案调整后独立工矿区面积共减少 0.4777 公顷。

方案调整后其他用地区面积共减少 39.2599 公顷。

方案调整后全区划定基本农田保护区 9162.0260 公顷，一般农地区 7315.1946 公顷，城镇建设用地区 14862.9386 公顷，村镇建设用地区 3498.4834 公顷，独立工矿区 15.3063 公顷，其他用地区 14146.8762 公顷。

土地用途区面积变化情况见下表。

表 3-6 土地用途区调整变化情况表

单位：公顷

行政区名称	调出							调入				增减（调入-调出）						
	基本农田保护区	一般农地区	城镇建设用地区	村镇建设用地区	独立工矿用地	其他用地区	小计	一般农地区	城镇建设用地区	村镇建设用地区	小计	基本农田保护区	一般农地区	城镇建设用地区	村镇建设用地区	独立工矿用地	其他用地区	合计
北桥街道	0.6796	20.7062	0.0000	0.0000	0.0000	4.3229	25.7087	0.0000	25.7087	0.0000	25.7087	-0.6796	-20.7062	25.7087	0.0000	0.0000	-4.3229	0
黄埭镇	16.2401	24.0279	2.3165	4.7289	0.0000	3.8517	51.1651	7.0454	43.2242	0.8955	51.1651	-16.2401	-16.9825	40.9077	-3.8334	0.0000	-3.8517	0
黄桥街道	59.3306	16.4359	29.6235	52.1655	0.4777	10.4438	168.4770	82.2667	86.2102	0.0000	168.4770	-59.3306	65.8309	56.5868	-52.1655	-0.4777	-10.4438	0
太平街道	6.7156	16.6498	0.0000	0.0000	0.0000	1.0293	24.3948	0.0000	21.0561	3.3387	24.3948	-6.7156	-16.6498	21.0561	3.3387	0.0000	-1.0293	0
望亭镇	2.9027	3.3708	0.0000	0.0000	0.0000	1.3373	7.6109	0.0000	4.8104	2.8005	7.6109	-2.9027	-3.3708	4.8104	2.8005	0.0000	-1.3373	0
渭塘镇	13.9360	21.1408	0.0000	0.0000	0.0000	15.9765	51.0534	0.0000	51.0426	0.0108	51.0534	-13.9360	-21.1408	51.0426	0.0108	0.0000	-15.9765	0
相城区经济开发区	0.0000	0.5644	0.0000	0.0000	0.0000	0.0000	0.5644	0.0000	0.5644	0.0000	0.5644	0.0000	-0.5644	0.5644	0.0000	0.0000	0.0000	0
元和街道	16.6485	7.7589	0.0000	0.0000	0.0000	2.2983	26.7057	0.0000	26.7057	0.0000	26.7057	-16.6485	-7.7589	26.7057	0.0000	0.0000	-2.2983	0
总计	116.4533	110.6547	31.9400	56.8944	0.4777	39.2599	355.6800	89.3121	259.3224	7.0455	355.6800	-116.4533	-21.3426	227.3824	-49.8489	-0.4777	-39.2599	0

3.3 建设控制区调整

本次落地上图方案调入建设控制区 89.3121 公顷，调出建设控制区 7.0454 公顷，调整后建设控制区规模 895.4953 公顷。

表 3-7 村镇建设用地控制区调整情况表

单位：公顷

行政区	调出建设控制区	调入建设控制区	变化情况
黄埭镇	0.8955	7.0454	6.1499
黄桥街道	0	82.2667	82.2667
太平街道	3.3387	0	-3.3387
望亭镇	2.8004	0	-2.8004
渭塘镇	0.0108	0	-0.0108
总计	7.0454	89.3121	82.2667

3.4 重点建设项目清单调整

本次落地上图方案调入重点建设项目 23 个，其中交通类项目 14 个，水利类项目 9 个；调出重点建设项目 15 个，其中交通类项目 12 个，水利类项目 3 个；涉及项目区位修改 9 个，其中交通类 8 个，水利类 1 个。

方案调整后全区重点建设项目 640 个，涉及新增建设用地面积 103.1967 公顷。其中交通类项目 487 个，涉及新增建设用地面积 94.6467 公顷；水利项目 95 个，涉及新增建设用地面积 1.7400 公顷；能源类项目 39 个，涉及新增建设用地面积 1.1600 公顷；环保类项目 12 个，涉及新增建设用地面积 5.5100 公顷；其他项目 7 个，涉及新增建设用地面积 0.1400 公顷。

表 3-8 调整后重点建设项目清单情况表

单位：公顷

项目类型	项目个数	新增建设用地面积
交通	487	94.6467
水利	95	1.7400

项目类型	项目个数	新增建设用地面积
能源	39	1.1600
环保	12	5.5100
其他	7	0.1400
总计	640	103.1967

3.5 与相关规划成果的衔接

3.5.1 与国土空间规划“三区三线”的衔接

(1) 与永久基本农田衔接

相城区严格新增建设用地占用永久基本农田，本次落地上图方案新增建设用地与经部质检通过的“三区三线”划定成果中永久基本农田进行套核，本次落地上图方案新增建设用地不涉及“三区三线”划定成果中永久基本农田。

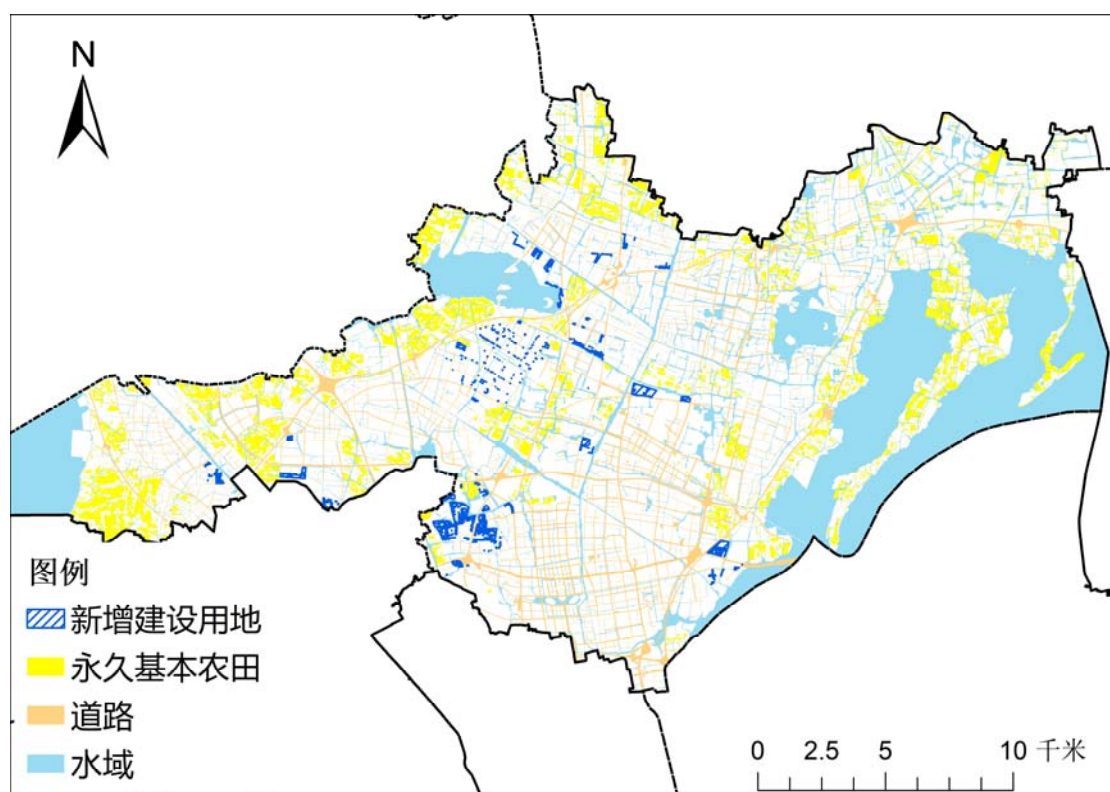


图 3-2 新增建设用地与“三区三线”中永久基本农田衔接示意图

(2) 与生态保护红线衔接

落地上图方案严格贯彻习近平生态文明思想和新发展理念，按照

“生态优先、绿色发展”的要求，以保障国家生态安全为目标，严守生态保护底线，布局的新增建设用地均位于经部质检通过的“三区三线”划定成果中的生态保护红线外。

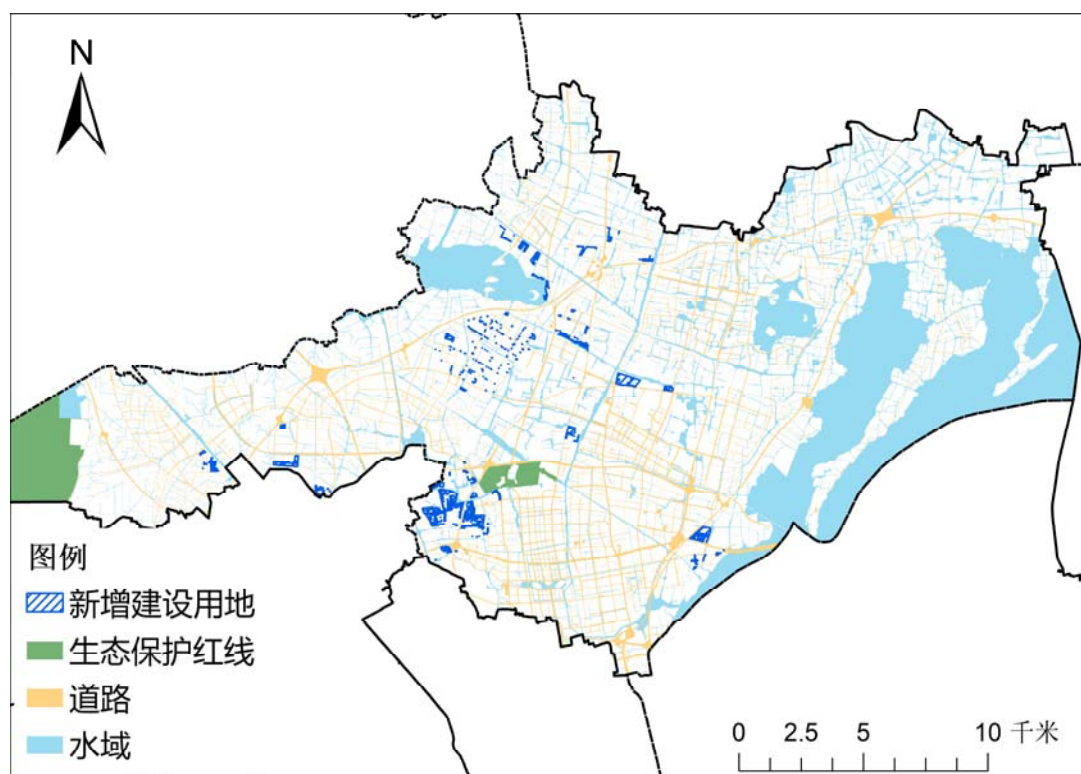


图 3-4 新增建设用地与“三区三线”中生态保护红线衔接示意图

(3) 与城镇开发边界的衔接

根据苏州市相城区未来经济社会发展方向，在苏州市相城区土地利用总体规划（2006-2020 年）及现行国土空间规划基础上，考虑近期项目的落地等情况，充分衔接生态保护红线、永久基本农田划定方案，按照“三条控制线”不交叉、不重叠的原则，以允许建设区布局为基础，形成城镇开发边界划定方案，并细分集中建设区、弹性发展区和特别用途区。

落地上图方案新增城乡建设用地上图规模 259.3224 公顷，与经部质检通过的“三区三线”划定成果中的城镇开发边界套合，城镇开发边界的集中建设区内新增建设用地 494 块，面积 252.1534 公顷，

占新增建设用地规模的 97.23%；城镇开发边界外 47 块，面积 7.1690 公顷，占比 2.77%，为外围规划的城市公园、城西污水处理厂、黄桥全域综合整治项目等。

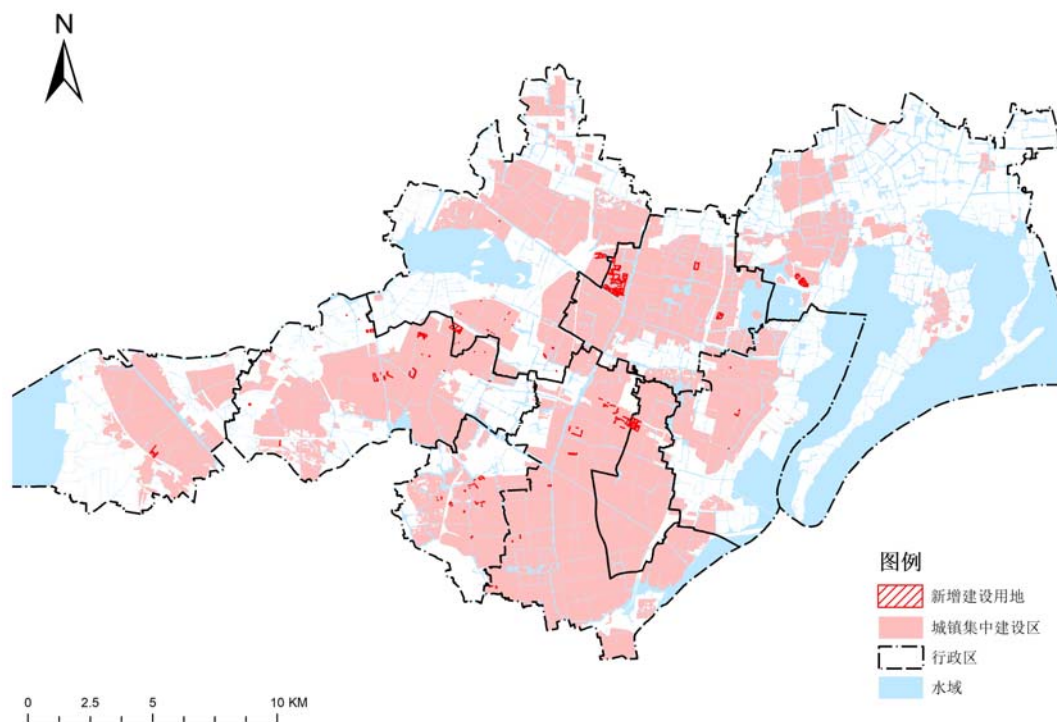


图 3-5 新增建设用地与最新上报的城镇开发边界衔接示意图

3.5.2 与现行空间规划的衔接

严格按照城镇建设用地集聚发展的要求，落地上图方案布局的新增城镇建设用地充分与各镇（区、街道）控制性详细规划相衔接，城镇开发边界集中建设区内新增的 494 块，面积 252.1534 公顷，其中位于各镇（区、街道）控制性详细规划确定的城镇建设用地范围地块 297 个，面积 144.8723 公顷；位于正在编制的在编制详细规划内的地块 197 个，面积 107.2811 公顷。城镇开发边界外 47 块，面积 7.1690 公顷，为外围规划的城市公园、城西污水处理厂以及道路等零散建设用地和黄桥全域综合整治项目。

表 3-9 各镇（区、街道）控规衔接清单

单位：公顷

开发边界	落地上图方案涉及控规名称	个数	面积	控规批复文号
开发边界内	已批复控规			
	《苏州市相城区环漕湖及北桥综合功能区控制性详细规划》	30	57.5024	苏府复〔2016〕55号
	苏州市相城区漕湖北桥东部、南部片区控制性详细规划	140	16.2977	苏府复〔2016〕56号
	《相城区黄埭镇黄埭东、黄埭西及东桥单元控制性详细规划》	22	16.9378	苏府复〔2018〕18号
	《相城区黄桥街道北部地区控制性详细规划调整》	66	29.0076	苏府复〔2019〕52号
	苏州相城区教育组团控制性详细规划	39	25.1267	苏府复〔2007〕24号
	小计	297	144.8723	
	在编制详细规划			
	科学家村片区	110	46.5308	/
	高铁新城研发社区	5	15.1157	
	黄埭镇金龙村更新单元	8	4.4465	
	元和莫阳片区	6	8.5025	
	望亭镇产业更新区控规	14	4.8104	
	北桥庄基、石桥产业更新片区	15	3.9704	
	全域综合整治项目	16	3.9096	
	泗塘片区	23	19.9952	
	小计	197	107.2811	
合计	494	252.1534		
开发边界外	城西污水处理厂	4	1.2028	
	公园建设	18	0.2654	
	全域综合整治项目	25	5.7008	
	小计	47	7.1690	
合计		541	259.3224	/

3.5.3 与其他相关规划的衔接

(1) 与“十四五”国民经济和社会发展规划的衔接

“十四五”时期，社会经济发展呈现新态势，为空间规划体系改革提供机遇的同时，也带来更多挑战，空间规划的理念、要求与重点等都将发生转变。国土空间规划作为国家的重要政策调控工具，将有效发挥出支撑国家的转型发展的作用。

以苏州市相城区“十四五”规划为依据，利用指标的安排与“十四五”规划的经济发展目标、人口规模相适应；土地利用结构调整和布局优化与“十四五”规划中区域发展战略和产业导向保持一致；“十四五”规划中的重大民生工程、基础设施建设和产业转型升级项目安排

了新增建设用地指标，用地得到了充分保障。规划用地指标主要保障了高铁新城、苏相合作区等“十四五”规划确定的发展战略区域。

(2) 与交通规划的衔接

衔接《苏州市城市综合交通体系规划（2035）》，推进落实苏州市市域（郊）铁路苏州经常熟至张家港线（苏虞张线）工程建设。衔接《相城区“十四五”综合交通运输体系规划》，重点落实阳澄湖路改扩建工程、富居路等重点交通设施项目，在规划中纳入重点项目清单保障其用地需求，有利于促进区域交通发展、市域道路网系统规划的完善。

(3) 与水利规划的衔接

充分衔接在编《相城区水利水务基础设施空间布局规划》，重点进行防洪排涝工程（通安古镇区防洪排涝工程二期）、岸石港闸站工程、渔香河节制闸工程。

(4) 与生态空间管控区域规划的衔接

新增建设用地布局时，坚持生态优先，协调统一经济效益、社会效益与生态效益，本次落地上图方案中新增建设用地涉及生态空间管控区域 0.5144 公顷，为公园绿化、全域综合整治等项目，符合生态管控区域管控要求。

表 3-10 新增建设用地涉及生态空间管控区区域情况表

单位：公顷

管控区区域名称	行政区名称	项目名称	项目类型	面积（公顷）
漕湖重要湿地	北桥街道	环漕湖景观一期启动区	生态景观项目	0.0997
西塘河（相城区）清水通道维护区	黄桥街道	黄桥全域综合整治	全域综合整治	0.0019
阳澄湖（相城区）重要湿地	元和街道	五众泾补天窗	建成区补天窗	0.4128
总计				0.5144

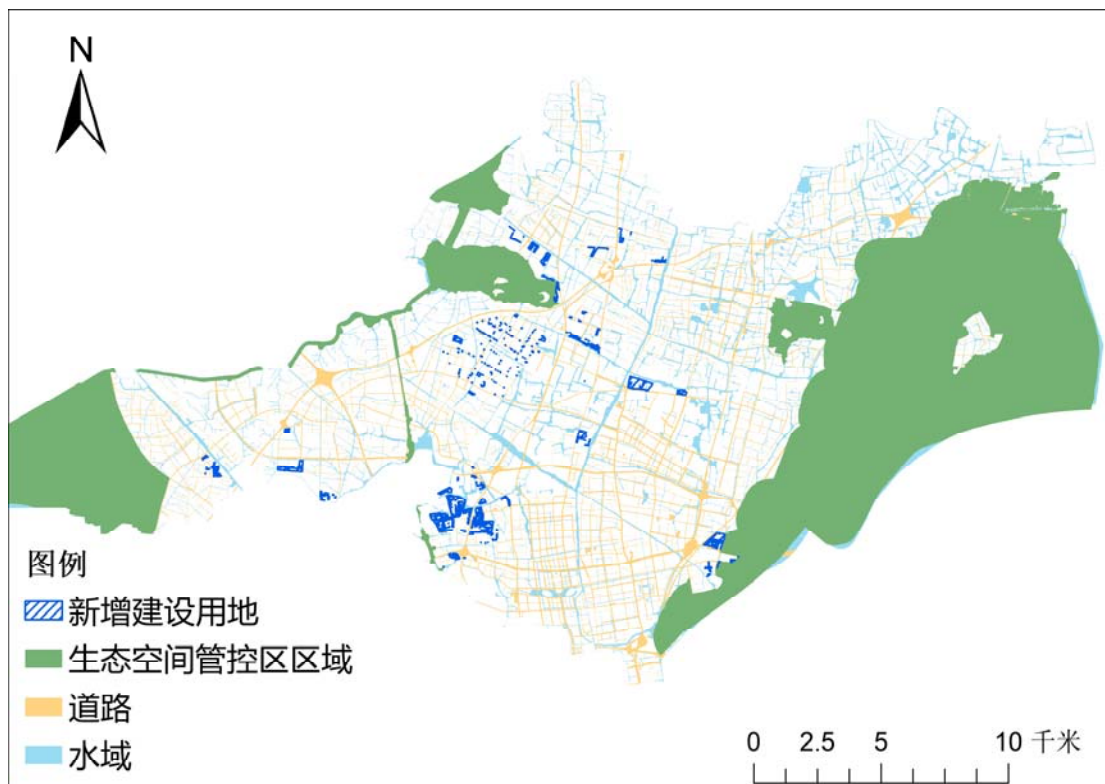


图 3-7 新增建设用地与生态管控区域衔接示意图

(5) 与“三线一单”生态环境分区管控方案的衔接

为全面落实中共中央、国务院关于全面加强生态环境保护坚决打好污染防治攻坚战的意见，深入贯彻“共抓大保护、不搞大开发”要求，推动长江经济带高质量发展，落实《江苏省“三线一单”生态环境分区管控方案》（苏政发〔2020〕49号）、《省生态环境厅关于落实江苏省“三线一单”生态环境分区管控方案的通知》（苏环办〔2020〕359号）的要求，按照“守底线、优格局、提质量、保安全”的总体思路，苏州市编制了《苏州市“三线一单”生态环境分区管控实施方案》，制定了生态环境准入清单，实施生态环境分区管控。

落地上图方案中严格落实底线要求，新增建设用地不涉及调整前后的生态保护红线；新增建设项目严控环保要求，守护环境底线；新增建设用地不涉及占用永久基本农田，涉及占用耕地后期将严格按照“占一补一”落实耕地占补平衡，守护耕地底线。

落地上图方案新增建设用地严格落实环境管控单元的分类管控要求，在优先保护单元依法禁止或限制开发建设活动，确保生态环境功能不降低、面积不减少、性质不改变；重点管控单元推进产业布局优化、转型升级，不断提高资源利用效率；一般管控单元主要落实生态环境保护基本要求，加强生活污染和农业面源污染治理，推动区域环境质量持续改善。

（六）与大运河（苏州市相城区段）核心监控区的衔接

严格按照江苏省大运河(苏州市相城区段)核心监控区管控要求，本次落地上图在大运河两公里范围内新增建设用地 13.9390 公顷，该项目位于大运河一公里范围外、两公里范围内，属于建成区，按照管控规则“严禁实施不符合产业政策、规划和管制要求的建设项目”“限制各类用地调整为大型的工商业、商务办公、住宅商品房、仓储物流设施等项目用地”，本次上图项目建成区范围内存量用地更新项目，符合大运河（苏州市相城区段）核心监控区的管控要求。

表 3-11 新增建设用地涉及大运河（苏州市相城区段）核心监控区情况表

单位：公顷

行政区名称	项目名称	监控区类型	项目类型	面积（公顷）
望亭镇	望亭镇新华工业园更新区	建成区	生态景观项目	13.9390
合计				13.9390

4 实施保障措施

4.1 充分运用信息化手段加强规划实施的动态监测

本次落地上图方案编制同时更新规划数据库，审查合格后报省自然资源厅备案。在规划实施过程中，要充分运用慧眼守土、“一张图”综合监管平台，加强规划实施动态监管，及时发现、制止违反规划的行为，加大执法力度，坚决依法查处任何违反规划的行为，切实维护规划的严肃性和权威性。

4.2 增强精准配置意识，提高资源配置效率

统筹推进规划空间、用地计划、项目库建设等全流程管理。规划实施中，充分发挥政府对土地市场的调控作用，促进建设用地的合理利用和优化配置，充分发挥土地资源的综合效益，缓解建设用地供需紧张矛盾。一方面将工业用地地均生产总值、投资强度、闲置低效用地盘活、耕地保护、土地整治项目实施等列入政府目标考核体系实施严格考核；另一方面严格执行《江苏省建设用地指标（2018年版）》，鼓励高标准厂房建设，对现有的工业用地在符合规划、不改变用途的前提下，对提高土地利用率的给予减免相关费用的奖励。

4.3 增强规划管控意识，强化新增建设用地审查

进一步增强规划管控意识，各类建设用地须在规划允许建设区内。凡新增建设用地项目，除符合近期实施方案外，还需符合“资源集中、用地集约、产业集聚、效益集显”的要求。杜绝低投入、低产出、低税收、土地利用粗放型项目落户。自然资源管理部门重点对项目用地的规划性质、产业布局、投资规模、投资强度、产业类型、建筑系数、容积率、行政办公及生活服务设施用地比例等方面进行审查，对新增建设用地实行差别化土地供应政策。

4.4 建立多部门协商机制，提高规划可实施性

方案编制过程中，加强发改、交通、水利等各部门之间信息沟通、工作协调、资料收集等。方案编制完成后，建立审查会商机制，及时发函征求部门意见，并逐条落实反馈意见。在规划实施监督中，严格落实联合审查机制，会同发改、环保、农业农村、交通、水利等部门及时发现、制止违反规划的行为。

4.5 增强公众参与意识，提高社会公众认知程度

树立有利于公众参与的理念，为公众参与搭建平台，实施信息公开与交流回馈制度，建立多渠道的公众参与方式。落地上图方案编制过程中，接受社会公众对规划实施的监督，并由上级自然资源管理部门对规划方案及其对规划实施的影响进行审查，有效调动公众参与规划方案编制和实施的积极性，提高社会公众的认知程度，增强规划的公开性和透明度。

附表 1 规划主要控制指标表

指标	规划目标	调整后规划目标	变化量
耕地保有量	11428.11	11428.11	/
耕地面积	8493.1	8493.1	/
永久基本农田保护面积	8869.04	8869.04	/
园地面积	1751.01	1751.01	/
林地面积	7.14	7.14	/
牧草地面积	/	/	/
建设用地总规模	18614.8212	18792.0679	177.2467
城乡建设用地规模	15974.1555	16151.2112	177.0557
城镇工矿用地规模	12175.3689	12434.6913	259.3224
交通、水利及其他用地规模	2640.6657	2640.8567	0.1910
新增建设用地	1013.4512	1190.6979	177.2467
新增建设用地占用农用地	864.9915	978.4231	113.4316
新增建设用地占用耕地	386.8437	437.5729	50.7292
土地整治补充耕地义务	386.8437	437.5729	50.7292
人均城镇工矿用地	166	166	0.0000
新增城乡建设用地上图规模	2215.7189	2475.0413	259.3224
其中规划流量指标	1305.2734	1387.5401	82.2667
新增交通水利及其他用地上图规模	103.0057	103.1967	0.1910
建设控制区规模	813.2286	895.4953	82.2667

附表2 主要规划指标分解落实表

单位：公顷、平方米/人

行政区名称	耕地保有量		永久基本农田保护面积		建设用地				新增建设用地				人均城镇工矿用地	规划流量指标	建设控制区	土地整治补充耕地义务
	面积	耕地	面积	耕地	建设用地总量	城乡建设用地	城镇工矿用地	交通水利及其他用地	面积	新增城乡建设用地	新增交通水利及其他用地	占用耕地				
经济开发区	135.65	101.27	111.38	51.66	1240.4647	1051.9547	1071.6713	188.51	36.8921	35.8621	1.03	10.7348		151.8432	2.9254	10.7348
元和街道	484.42	369.39	407.56	182.93	3943.8132	3506.2475	2998.4454	437.5657	358.4178	345.3921	13.0257	116		122.1705	4.0044	116
太平街道	917.76	835.03	839.73	599.92	1314.354	1095.9327	868.6068	221.76	54.8839	31.0739	23.81	49.5646		118.6684	187.9151	49.5646
渭塘镇	854.57	698.55	589.61	356.21	2015.5755	1780.0352	1255.9314	235.551	256.2486	231.9576	24.291	-350.3928		108.0842	56.9003	87.1801
北桥街道	2309.03	1898.99	1346.41	1100.49	2520.9253	2164.5853	1393.2819	356.34	153.2512	142.8512	10.4	80.3024		188.6782	211.2437	80.3024
阳澄湖镇	3312.14	1671.4	2957.77	1213.64	1823.4956	1484.5056	1066.407	338.99	19.6312	18.5512	1.08	15.4647		181.9441	145.1866	15.4647
黄桥街道	626.29	203.38	623.04	146.35	1038.9253	916.4053	487.2569	122.52	72.9469	70.6069	2.34	19.9373		234.0915	115.7119	19.9373
黄埭镇	1507.62	1371.02	1211.12	950.66	2968.8576	2489.9377	2187.6351	472.77	193.8909	183.9409	9.95	48.9995		221.3111	115.8089	48.9995
望亭镇	1280.62	1344.05	1026.43	904.4	1925.6567	1661.6072	1105.4555	266.85	44.5353	27.2653	17.27	9.3895		60.7489	55.799	9.3895
合计	11428.11	8493.1	9113.06	5506.24	18792.0679	16151.2112	12434.6913	2640.8567	1190.6979	1087.5012	103.1967	437.5729	166	1387.5401	895.4953	437.5729

附表3 重点建设项目用地规划表

序号	项目名称	建设性质	新增建设 用地规模	位置	备注
	1、交通				
1	227省道相城区段改扩建工程	改扩建		太平街道、渭塘镇、相城经开区、元和街道	P
2	312国道苏州西段改扩建工程	改扩建		黄埭镇、黄桥街道、太平街道、望亭镇、相城经开区、元和街道	P
3	高铁新城西公田路东延工程	新建		太平街道	P
4	轨道交通2号线延伸线	新建		渭塘镇、相城经开区、元和街道	P
5	京沪高速铁路（相城段）	新建		黄埭镇、太平街道、元和街道	P
6	康元东路	新建		元和街道	P
7	苏虞张公路（228省道）改建工程（相城区段）	新建		北桥街道、黄埭镇、黄桥街道	P
8	苏州城北路（长浒大桥-娄江快速路段）改建工程（相城区段）	改扩建		元和街道	P
9	苏州市高铁新城相融路北延工程	新建		渭塘镇、相城经开区、元和街道	P
10	苏州市公共医疗中心配套道路工程	新建		太平街道	P
11	苏州市轨道交通4号线及支线项目	新建		黄桥街道、相城区、元和街道	P
12	苏州市相城区粮食储备库	新建		渭塘镇	P
13	苏州市相城区阳澄湖度假区百淞路	新建		阳澄湖镇	P
14	苏州相城区阳澄西湖环湖路（湖滨路）二期工程	新建		元和街道	P
15	苏州相城区阳澄西湖环湖路（湖滨路）一期工程	新建		太平街道、元和街道	P
16	望亭国际物流园杨家沿路工程	新建		望亭镇	P
17	相城经济开发区漕湖新城盛桥路工程	新建		北桥街道	P
18	相城经济开发区漕湖新城盛治路工程	新建		北桥街道	P
19	相城经济开发区苏相合作区昌南路工程	新建		北桥街道	P
20	相城经济开发区苏相合作区五星路南延工程	新建		北桥街道	P
21	相城区望亭国际物流园杨家沿路工程	新建		望亭镇	P
22	湘太路改线	新建		太平街道	P
23	新建京沪高速铁路江苏无锡市新区段	新建		北桥街道	P
24	X203澄阳路改扩建二期	新建		北河泾街道	
25	采莲路	新建		北河泾街道	
26	雪南路	新建		太平街道	
27	慧意街	新建		北河泾街道	
28	民乐路	新建		北河泾街道	

序号	项目名称	建设性质	新增建设 用地规模	位置	备注
29	南天成路东延工程	新建		北河泾街道	
30	南天成路下穿	新建		北河泾街道	
31	水景路	新建		北河泾街道	
32	吴韵路	新建		北河泾街道	
33	西公田路西延	新建		北河泾街道	
34	X203 澄阳路改扩建一期	新建		北河泾街道、渭塘镇	
35	X101 锡黄线	新建		北桥街道	
36	X301 凤北荡路（庄基段）工程	改扩建		北桥街道	
37	北桥安置房片区路网（北灵街）	新建		北桥街道	
38	北桥安置房片区路网（镂月路）	新建		北桥街道	
39	北桥安置房片区路网（盛北路）	新建		北桥街道	
40	北桥安置房片区路网（天光路）	新建		北桥街道	
41	凤北荡路（广济路-御窑路）改扩建一期工程	新建		北桥街道	
42	凤北荡路（望虞河-无锡界）改扩建工程	新建		北桥街道	
43	凤湖路、凤湖路东侧支路	改扩建		北桥街道	
44	环漕湖路网（方壶路）	新建		北桥街道	
45	环漕湖路网（鸿慈路）	新建		北桥街道	
46	环漕湖路网（临流路）	新建		北桥街道	
47	环漕湖路网（明瑟南路）	新建		北桥街道	
48	环漕湖路网（南张路）	新建		北桥街道	
49	环漕湖路网（夕照路）	新建		北桥街道	
50	环漕湖路网（鱼跃路）	新建		北桥街道	
51	环漕湖路网（鸢飞路）	新建		北桥街道	
52	环漕湖路网（云居路）	新建		北桥街道	
53	环漕湖路网（钟灵路）	新建		北桥街道	
54	经开区凤湖路三期	新建		北桥街道	
55	经开区盛运路（康升路-凤北公路）	新建		北桥街道	
56	经开区石碑泾路三期	新建		北桥街道	
57	经开区欣源路一期	新建		北桥街道	
58	开发区环湖路	改扩建		北桥街道	
59	三梅浜连通工程	新建		北桥街道	
60	石碑泾路	新建		北桥街道	
61	思嘉路	改扩建		北桥街道	
62	泗荡泾路	新建		北桥街道	
63	泗塘工业区路网（谈浜路）	新建		北桥街道	
64	望泾路（望泾路、昌南路、繁华路）	新建		北桥街道	
65	吴开路	新建		北桥街道	
66	徐家观路	新建		北桥街道	
67	佑康路	新建		北桥街道	
68	长春路一期、二期工程	新建		北桥街道	

序号	项目名称	建设性质	新增建设 用地规模	位置	备注
69	X254 县道改扩建工程	新建		北桥街道、黄埭镇	
70	X102 县道改扩建工程	改扩建		北桥街道、黄桥街道、黄埭镇	
71	滨河路	新建		北桥街道、渭塘镇	
72	规二路	新建		北桥街道、渭塘镇	
73	横一路	新建		北桥街道、渭塘镇	
74	经一路	新建		北桥街道、渭塘镇	
75	冶长泾路	新建		北桥街道、渭塘镇	
76	永昌泾大道	新建		北桥街道、渭塘镇	
77	漕湖产业园路网（春耀路）	新建		漕湖街道	
78	漕湖产业园路网（韩春路）	新建		漕湖街道	
79	漕湖产业园路网（华阳路）	新建		漕湖街道	
80	漕湖产业园路网（中市路）	新建		漕湖街道	
81	漕湖大道桥改路工程	新建		漕湖街道	
82	漕湖大厦北侧支路(二期)工程	新建		漕湖街道	
83	春熙路（康阳路-石港路）二期	新建		漕湖街道	
84	春熙路（康阳路-石港路）一期	新建		漕湖街道	
85	东部片区路网（倪汇路）	新建		漕湖街道	
86	东部片区路网（卫渭路）	新建		漕湖街道	
87	东部片区路网（沿塘河路）	新建		漕湖街道	
88	方桥路	新建		漕湖街道	
89	康阳路（永昌路-春耀路）改扩建二期工程	新建		漕湖街道	
90	康阳路（永昌路-春耀路）改扩建一期工程	新建		漕湖街道	
91	腾道路建设工程（腾道路、周思墩路）	新建		漕湖街道	
92	通苏嘉甬平交道口（一期）建设工程	新建		北桥街道	
93	名埭河整治工程（水土保持治理）	新建		北桥街道	
94	卫渭路	改扩建		漕湖街道	
95	五星路北延	新建		漕湖街道	
96	星旺路	新建		漕湖街道	
97	永昌泾大道（御窑路-永昌路）改扩建二期工程	新建		漕湖街道	
98	永昌泾大道（御窑路-永昌路）改扩建一期工程	新建		漕湖街道	
99	永昌路（广济北路-太东路）改扩建二期工程	新建		漕湖街道	
100	永昌路（广济北路-太东路）改扩建一期工程	新建		漕湖街道	
101	昌兴路（环湖路-漕渭路）二期	新建		北桥街道	
102	昌兴路（环湖路-漕渭路）三期	新建		漕湖街道、北桥街道	
103	昌兴路（环湖路-漕渭路）四期	新建		漕湖街道、北桥街道	
104	昌兴路（环湖路-漕渭路）一期	新建		北桥街道	

序号	项目名称	建设性质	新增建设 用地规模	位置	备注
105	春兴路（康阳路—石港路）改扩建二期工程	新建		漕湖街道、黄埭镇	
106	春兴路（康阳路—石港路）改扩建一期工程	新建		漕湖街道	
107	澄林路（相城区界—凤阳路）	改扩建		阳澄湖镇	
108	度假区码头改扩建工程	改扩建		阳澄湖镇	
109	莲花岛桥梁改造工程	改扩建		阳澄湖镇	
110	北天成路	新建		北河泾街道	
111	博文路	新建		北河泾街道	
112	澄云路	新建		渭塘镇、北河泾街道	
113	富翔路	新建		北河泾街道、太平街道	
114	高铁新城会展中心区域道路（规划道路二）	新建		北河泾街道	
115	高铁新城会展中心区域道路（规划道路六）	新建		北河泾街道	
116	高铁新城会展中心区域道路（规划道路三）	新建		北河泾街道	
117	高铁新城会展中心区域道路（规划道路四）	新建		北河泾街道	
118	高铁新城会展中心区域道路（规划道路五）	新建		北河泾街道	
119	高铁新城会展中心区域道路（规划道路一）	新建		北河泾街道	
120	高铁新城南片区道路（城通路）	新建		北河泾街道	
121	高铁新城南片区道路（大湾街）	新建		北河泾街道	
122	高铁新城南片区道路（绿廊街）	新建		北河泾街道	
123	高铁新城南片区道路（万庄街）	新建		太平街道	
124	高铁新城南片区道路（盛兴路）	新建		北河泾街道	
125	高铁新城南片区道路（万庄街）	新建		北河泾街道	
126	高铁新城南片区道路（相融路）	新建		北河泾街道	
127	高铁新城南片区道路（正兴路（胡巷街））	新建		北河泾街道	
128	高铁新城南片区道路（支四路）	新建		北河泾街道、元和街道	
129	开泰路公交停保场	新建		太平街道	
130	蠡太路	新建		北河泾街道	
131	骑河站换乘枢纽	新建		北河泾街道	
132	青龙港路	新建		北河泾街道	
133	拾联路（澄乐路）	新建		渭塘镇	
134	陶村街（富祥路）	新建		北河泾街道	
135	陶朱公街	新建		北河泾街道	
136	引领路	新建		北河泾街道	
137	渔耕街	新建		北河泾街道	
138	朗力福大道（S227-湘太路）	新建		北河泾街道、太平街道	

序号	项目名称	建设性质	新增建设 用地规模	位置	备注
139	朗力福大道（富升路）	新建		北河泾街道、太平街道	
140	朗力福大道（聚金路）	新建		北河泾街道、太平街道	
141	朗力福大道（开泰路）	新建		北河泾街道、太平街道	
142	朗力福大道（开元路）	新建		北河泾街道、太平街道	
143	朗力福大道（蠡泾河路）	新建		北河泾街道、太平街道	
144	朗力福大道（太东路）	新建		北河泾街道、太平街道	
145	朗力福大道（渭泾塘）	新建		北河泾街道、太平街道	
146	朗力福大道（渭南路）	新建		北河泾街道、太平街道	
147	朗力福大道（新开路）	新建		北河泾街道、太平街道	
148	312 国道南河道	新建		黄埭镇	
149	G312 西塘河路连接通道工程	新建		黄埭镇	
150	G312 住电路互通	新建		黄埭镇	
151	X255 县道改扩建工程（含爱民路）	改扩建		黄埭镇	
152	春丰路	新建		黄埭镇	
153	春光路	改扩建		黄埭镇	
154	春华路	新建		黄埭镇	
155	春华路二期	改扩建		黄埭镇	
156	春兰路二期（高阳路至纽克斯）	新建		黄埭镇	
157	春兰路一期（纽克斯至西塘河路）	新建		黄埭镇	
158	春秋路	改扩建		黄埭镇	
159	春申路（西塘河路至住电路）	新建		黄埭镇	
160	春旺路	新建		黄埭镇	
161	春旺支路二	新建		黄埭镇	
162	春旺支路六	新建		黄埭镇	
163	春旺支路七	新建		黄埭镇	
164	春旺支路三	新建		黄埭镇	
165	春旺支路四	新建		黄埭镇	
166	春旺支路五	新建		黄埭镇	
167	春旺支路一	新建		黄埭镇	
168	春溪路	新建		黄埭镇	
169	春祥路	改扩建		黄埭镇	
170	春祥路西段	改扩建		黄埭镇	
171	春欣路	新建		黄埭镇	
172	春阳路	新建		黄埭镇	
173	春在路	新建		黄埭镇	

序号	项目名称	建设性质	新增建设 用地规模	位置	备注
174	春照路一期、二期	改扩建		黄埭镇	
175	方桥路一期、二期	新建		黄埭镇	
176	凤阳路	新建		黄埭镇	
177	高阳路	新建		黄埭镇	
178	高阳路（支路二）	新建		黄埭镇	
179	高阳路（支路三）	新建		黄埭镇	
180	高阳路（支路四）	新建		黄埭镇	
181	高阳路（支路五）	新建		黄埭镇	
182	高阳路（支路一）	新建		黄埭镇	
183	胡桥路	新建		黄埭镇	
184	花园路	新建		黄埭镇	
185	华阳路	新建		黄埭镇	
186	华驿路	新建		黄埭镇	
187	金龙路	新建		黄埭镇	
188	婧阳路	新建		黄埭镇	
189	聚民路	新建		黄埭镇	
190	聚民路东段	改扩建		黄埭镇	
191	开阳路	新建		黄埭镇	
192	龙埭路	新建		黄埭镇	
193	潘阳三期区间道路	新建		黄埭镇	
194	裴阳路	新建		黄埭镇	
195	绕城高速东桥出入口衔接优化	改扩建		黄埭镇	
196	沙场码头道路	改扩建		黄埭镇	
197	苏阳路	新建		黄埭镇	
198	旺庄路	新建		黄埭镇	
199	望湖大道	新建		黄埭镇	
200	西塘河路改造工程	新建		黄埭镇	
201	锡埭路	改扩建		黄埭镇	
202	新巷路	新建		黄埭镇	
203	新阳河道工程	新建		黄埭镇	
204	兴阳路	新建		黄埭镇	
205	益民路	新建		黄埭镇	
206	长春路改扩建工程（春华路-太东路）	改扩建		黄埭镇	
207	长春路改扩建工程（春秋路-春华路）	改扩建		黄埭镇	
208	长发路	新建		黄埭镇	
209	长和路	新建		黄埭镇	
210	长康路	新建		黄埭镇	
211	长乐路	新建		黄埭镇	
212	长明路	新建		黄埭镇	
213	长平路	改扩建		黄埭镇	
214	长平路南北互通	改扩建		黄埭镇	

序号	项目名称	建设性质	新增建设 用地规模	位置	备注
215	长泰路	新建		黄埭镇	
216	长旺路一期	新建		黄埭镇	
217	长旺支路二	新建		黄埭镇	
218	长旺支路三	新建		黄埭镇	
219	长旺支路四	新建		黄埭镇	
220	长旺支路五	新建		黄埭镇	
221	长旺支路一	新建		黄埭镇	
222	住电路	改扩建		黄埭镇	
223	住电路南段	改扩建		黄埭镇	
224	住电路北段	改扩建		黄埭镇	
225	苏州北站集疏运系统	新建		黄埭镇、漕湖街道、 元和街道、北河径 街道、太平街道	
226	南天成路西延市政工程(苏虞张快速路-相城 大道)项目	新建		黄埭镇、黄桥街道	
227	园中路	新建		黄埭镇、元和街道	
228	G312 立交停车场	新建		黄桥街道	
229	S228 与沪宁高速新区出口改造工程 (11-S228 与沪宁高速新区出口互通连接工 程)	改扩建		黄桥街道	
230	X354 春申湖路西延	新建		黄桥街道	
231	安元路	新建		黄桥街道	
232	发源路	新建		黄桥街道	
233	广进路	新建		黄桥街道	
234	广源路	新建		黄桥街道	
235	和八路	新建		黄桥街道	
236	华元路	改扩建		黄桥街道	
237	黄桥街道安元路二期工程	新建		黄桥街道	
238	黄桥街道安元路三期工程	新建		黄桥街道	
239	黄桥街道苏埭路一期工程	改扩建		黄桥街道	
240	黄桥街道旺湖路五期工程	新建		黄桥街道	
241	黄桥街道纬七路	新建		黄桥街道	
242	黄桥街道兴盛路二期工程	改扩建		元和街道和黄桥街 道	
243	黄桥街道兴盛路一期工程	改扩建		黄桥街道	
244	经三路	新建		黄桥街道	
245	经四路	新建		渭塘镇	
246	经五路	新建		黄桥街道	
247	盛湖路	新建		黄桥街道	
248	盛业路	新建		黄桥街道	
249	盛源路(广源路-春申湖路)	新建		黄桥街道	
250	苏埭路南延	新建		黄桥街道	
251	通湖路	新建		黄桥街道	

序号	项目名称	建设性质	新增建设用地规模	位置	备注
252	旺方路（兴旺路-黄蠡路）改造工程	新建		黄桥街道	
253	旺湖路	新建		黄桥街道	
254	旺盛路	新建		黄桥街道	
255	旺元路	新建		黄桥街道	
256	纬二路	新建		黄桥街道	
257	纬六路	新建		黄桥街道	
258	纬七路	新建		黄桥街道	
259	纬三路	新建		黄桥街道	
260	纬四路	新建		黄桥街道	
261	纬五路	新建		黄桥街道	
262	纬一路	新建		黄桥街道	
263	乡道 410	新建		黄桥街道	
264	新三路	新建		黄桥街道	
265	新一路	新建		黄桥街道	
266	兴源路（广源路-春申湖路）	新建		黄桥街道	
267	永青路	新建		黄桥街道	
268	永兴路	新建		黄桥街道	
269	玉成路	新建		黄桥街道	
270	元心路	新建		黄桥街道	
271	支八路	新建		黄桥街道	
272	支四路	新建		黄桥街道	
273	支一路	新建		黄桥街道	
274	永方路北延（黄蠡路—春秋路）市政工程	新建		黄桥街道、黄埭镇	
275	民生路（广济路-人民路）	新建		黄桥街道、元和街道	
276	日益路（广济路-人民路）	新建		黄桥街道、元和街道	
277	苏定路东段（广济路-人民路）	新建		黄桥街道、元和街道	
278	相城区黄蠡路	改扩建		黄桥街道、元和街道	
279	苏州市中环快速路北线二期工程	改扩建		黄桥街道、元和街道、太平街道	
280	X351 渭中路西延	新建		渭塘镇、北桥街道	
281	荡东路至安息堂道路	新建		北桥街道	
282	永昌三期西侧道路	新建		经济开发区	P
283	永丰路	新建		经济开发区	P
284	X251 县道改扩建工程	改扩建		澄阳街道、元和街道	
285	X252 县道改扩建工程	改扩建		元和街道、澄阳街道、北河泾街道	
286	观渔街	新建		经济开发区、元和街道	P

序号	项目名称	建设性质	新增建设用地规模	位置	备注
287	相城大道（漕湖大道-常熟界）改扩建工程	改扩建		北桥街道、渭塘镇、元和街道	
288	X207 县道改扩建工程（阳澄湖中路改造（相城大道-澄和路）工程）	改扩建		澄阳街道、元和街道、黄桥街道	
289	中环北段地面辅道（太阳路）拓宽（聚金路—新苏虞张）	改扩建		澄阳街道、元和街道、太平街道	
290	鹅东安置房路网工程	新建		北桥街道	
291	G524 节点快速化改造工程二期	改扩建		太平街道	
292	X202 兴太路改扩建工程	新建		太平街道	
293	Y801 富升路改扩建工程	改扩建		太平街道	
294	Y807 沈新线	改扩建		太平街道	
295	碧波路	新建		太平街道	
296	碧波路（凤起南路—渭泾塘路）	新建		太平街道	
297	大学城公交首末站	新建		太平街道	
298	大庄里路	新建		太平街道	
299	富升路	新建		太平街道	
300	富元路东延、富元路东延二期（医院东侧路—聚金路南延）	新建		太平街道	
301	蠡太路东段（S227—聚金路）	新建		太平街道	
302	盛堂路（凤起南路—渭泾塘路）	新建		太平街道	
303	中学西道路南延工程	新建		太平街道	
304	G524 国道城镇化工程	改扩建		太平街道、渭塘镇	
305	G524 国道相城区段改扩建工程	改扩建		太平街道、渭塘镇	
306	X351 县道改扩建工程	改扩建		太平街道、渭塘镇	
307	朗力福大道东延、西延	新建		太平街道、渭塘镇、北桥街道	
308	G312 望虞河大桥	新建		望亭镇	
309	S230 省道苏州相城区段改扩建工程	改扩建		望亭镇	
310	X205 县道改扩建工程	新建		望亭镇	
311	X256 问渡路改扩建工程	改扩建		望亭镇	
312	X302 县道（相城区太望线穿沪宁铁路段二期工程）改扩建工程	新建		望亭镇	
313	X302 县道（相城区太望线穿沪宁铁路段一期工程）改扩建工程	新建		望亭镇	
314	北太湖大道北延	改扩建		望亭镇	
315	北太湖旅游风景区迎湖段路网改造工程	改扩建		望亭镇	
316	果园路（含东段道路）	新建		望亭镇	
317	华宇路北延	改扩建		望亭镇	
318	金家角路	新建		望亭镇	
319	牡丹路	新建		望亭镇	
320	沙墩港大桥改扩建工程	改扩建		望亭镇	
321	施公桥路	新建		望亭镇	
322	太望线西延工程	改扩建		望亭镇	
323	望亭大街西延	新建		望亭镇	

序号	项目名称	建设性质	新增建设 用地规模	位置	备注
324	望亭贡湖产业园路网工程	改扩建		望亭镇	
325	问渡路	新建		望亭镇	
326	吴门雅苑配套道路	新建		望亭镇	
327	吴殷路	新建		望亭镇	
328	谢花街	新建		望亭镇	
329	杨家沿路二期	新建		望亭镇	
330	迎春路	新建		望亭镇	
331	迎湖路（东段）	新建		望亭镇	
332	迎湾路	新建		望亭镇	
333	营盘路	新建		望亭镇	
334	X303 太阳路（老 312—长平路）改造工程	改扩建		望亭镇、黄埭镇	
335	望北路	新建		望亭镇、黄埭镇	
336	G524 国道北段快速化（凤阳路—常熟）	改扩建		渭塘镇	
337	G524 节点快速化改造工程一期	改扩建		渭塘镇	
338	翡翠路	新建		渭塘镇	
339	高铁新城快速路连接线渭塘互通项目	新建		渭塘镇	
340	经二路	新建		渭塘镇	
341	刘珏路东延	新建		渭塘镇	
342	盛泽荡环湖大道	新建		渭塘镇	
343	渭泾塘路	改扩建		渭塘镇	
344	渭塘码头基础设施建设	新建		渭塘镇	
345	渭塘镇渭西村潘坝上路	新建		渭塘镇	
346	渭中路	改扩建		渭塘镇	
347	相城大道（漕湖大道—朗力福大道）工程	新建		渭塘镇	
348	相城大道（凤阳路—常熟界）	改扩建		渭塘镇	
349	相城大道（朗力福大道—凤阳路）一期工程	新建		渭塘镇	
350	相城大道（朗力福大道—凤阳路）二期工程	新建		渭塘镇	
351	相城大道（太东路—常熟界）改扩建工程	改扩建		渭塘镇	
352	新燕大道	新建		渭塘镇	
353	洋端路	新建		渭塘镇	
354	玉盘路	新建		渭塘镇	
355	珍宝路延伸	新建		渭塘镇	
356	钻石路	新建		渭塘镇	
357	创新路	新建		渭塘镇、北桥街道	
358	轨道交通 4 号线延伸线	新建		渭塘镇、北桥街道、元和街道	
359	X352 县道（含漕湖大道东延（苏泾路—民乐路）、太东公路四改六东段（民乐路—聚金路））改扩建工程	改扩建		渭塘镇、黄桥街道、黄埭镇	
360	X203 澄阳路改扩建工程二期	改扩建		渭塘镇、太平街道	
361	漕湖大道（G524—聚金路）	新建		渭塘镇、太平街道	
362	G524 国道相城段改造	改扩建		渭塘镇、太平街道	

序号	项目名称	建设性质	新增建设用地规模	位置	备注
363	X304 县道改扩建工程	改扩建		渭塘镇、阳澄湖镇	
364	230 省道苏州相城区段改扩建工程	新建		黄桥街道、黄埭镇、元和街道、渭塘镇、太平街道	
365	北部货运通道	新建		阳澄湖镇、渭塘镇、北桥街道	
366	漕渭路建设项目	新建		漕湖街道、黄埭镇	
367	凤起南路（聚金路—盛塘河）	新建		太平街道、渭塘镇	
368	高铁连接线渭塘互通新增匝道工程	新建		黄埭镇、黄桥街道	
369	轨道交通 12 号线	新建		阳澄湖镇、太平街道、北河泾街道、渭塘镇、漕湖街道、北桥街道	
370	轨道交通 14 号线	新建		元和街道、黄桥街道、黄埭镇、望亭镇	
371	轨道交通 7 号线	新建		元和街道、澄阳街道、北河泾街道	
372	轨道交通 7 号线延伸线	新建		漕湖街道、北桥街道	
373	轨道交通 8 号线	新建		黄桥街道、元和街道、澄阳街道	
374	京沪高速新增黄埭南出入口互通	新建		黄埭镇	
375	京沪高铁苏州北站枢纽	新建		北河泾街道	
376	美丽乡村建设(道路)	新建		望亭镇	
377	如通苏湖铁路	新建		渭塘镇、元和街道、黄埭镇、黄桥街道	
378	沈公堤东延路（酒店地块—顺贤路）	新建		阳澄湖镇	
379	盛南路（盛泽荡路—渭泾塘路）	新建		渭塘镇、太平街道	
380	苏泾路一期、二期工程	新建		北桥街道、漕湖街道、元和街道	
381	苏锡常城际铁路	新建		北桥街道、漕湖街道、黄埭镇、黄桥街道	
382	苏州国际物流快速通道二期工程（包括春申湖路快速化改造工程）	新建		黄桥街道、元和街道、澄阳街道、太平街道	
383	苏州市国际物流城市快速通道一期工程	新建		黄桥街道、元和街道、澄阳街道、太平街道	
384	通苏嘉铁路（苏州段）	新建		北桥街道、漕湖街道、元和街道、北河泾街道、太平街道	
385	渭泾塘路（聚金路—湘太路）	新建		太平街道	
386	无锡至太仓高速公路无锡至太仓段	新建		阳澄湖镇	
387	湘北路	新建		阳澄湖镇	

序号	项目名称	建设性质	新增建设 用地规模	位置	备注
388	永方路(城北西路-阳澄湖西路)工程	新建		黄桥街道	
389	S408 常台高速阳澄湖互通连接线(含凤阳路 拓宽)	改扩建		阳澄湖镇	
390	X201 县道改扩建工程	改扩建		阳澄湖镇	
391	安息堂迁建配套道路二期工程	新建		阳澄湖镇	
392	安息堂迁建配套道路一期工程	新建		阳澄湖镇	
393	产业园内部道路(规划二路)	新建		阳澄湖镇	
394	顺贤路	新建		阳澄湖镇	
395	常台高速相城城出入口衔接优化	改扩建		阳澄湖镇	
396	澄林路二期改扩建工程	改扩建		阳澄湖镇	
397	凤阳路(湘太路-澄林路)增设慢行道工程	改扩建		阳澄湖镇	
398	规划五路东延(规划五路东延-思贤路)	新建		阳澄湖镇	
399	湖滨路	新建		阳澄湖镇	
400	莲花岛道路工程	新建		阳澄湖镇	
401	南部片区路网(环湖北路拓宽改造工程)	新建		阳澄湖镇	
402	南部片区路网(思贤路)	新建		阳澄湖镇	
403	启南路改造	改扩建		阳澄湖镇	
404	沈周复线东延	改扩建		阳澄湖镇	
405	石田路西延	新建		阳澄湖镇	
406	湘阳路	新建		阳澄湖镇	
407	阳澄湖半马村道	新建		阳澄湖镇	
408	阳澄湖首末站	改扩建		阳澄湖镇	
409	阳澄西湖环湖路(济民塘-凤阳路)	新建		阳澄湖镇、太平街 道	
410	G312 与 G524 节点、G312 与 S228 节点(苏州 中环北线二期工程配套项目)	新建		元和街道	
411	G312 增设匝道	新建		元和街道	
412	安元西路换乘枢纽	新建		元和街道	
413	采莲路北延	新建		元和街道、北河泾 街道	
414	城七路	新建		元和街道	
415	澄和路(庆元路—东八路)	改扩建		元和街道	
416	澄月路	新建		元和街道	
417	大湾路	新建		元和街道	
418	富元路(相城大道-齐门北大街)	新建		元和街道	
419	富元路换乘枢纽	新建		元和街道	
420	合兴路(广济路-文陵路)相城段	新建		元和街道	
421	和二路(华元路—和三路)	新建		元和街道	
422	和九路(华元路北—广济北路)工程	新建		元和街道	
423	华元路公交首末站、市民活动中心首末站	新建		元和街道	
424	济学路(太平 2#桥-华元路)	改扩建		元和街道	
425	建元路(齐门北大街—相城大道)	改扩建		元和街道	
426	金砖路四期(广登路—苏鑫路)	新建		元和街道	

序号	项目名称	建设性质	新增建设 用地规模	位置	备注
427	京沪高速苏州北出入口与阳澄湖大道衔接优化	改扩建		元和街道	
428	聚贤路（永方路—御苑路）市政工程	新建		元和街道	
429	林荫二路	新建		元和街道	
430	林荫三路	新建		元和街道	
431	林荫四路	新建		元和街道	
432	林荫一路	新建		元和街道	
433	龙道浜站换乘枢纽	新建		元和街道	
434	民清路（善济路、花南河路-日益路）相城段	新建		元和街道	
435	平海路东延工程	新建		元和街道	
436	齐门北大街	改扩建		元和街道	
437	润元路北侧地块配套道路（和五路）	新建		元和街道	
438	润元路北侧地块配套道路（西八路）	新建		元和街道	
439	润元路北侧地块配套道路（西六路）	新建		元和街道	
440	润元路北侧地块配套道路（西七路）	新建		元和街道	
441	润元路北侧地块配套道路（西五路）	新建		元和街道	
442	沈思港路（广济路—御窑路）、沈思港路西延（苏虞张—永方路）	新建		元和街道	
443	苏州北站综合枢纽项目	新建		元和街道	
444	文陵路（合兴路-苏定路）相城段	新建		元和街道	
445	五院东侧路	新建		元和街道	
446	西二路（御窑路—金砖路）	新建		元和街道	
447	西一路	新建		元和街道	
448	扬东西路西延	改扩建		元和街道	
449	阳澄湖中路延伸	新建		元和街道	
450	阳澄西湖环湖绿道	新建		元和街道	
451	依云街	新建		元和街道	
452	永方路西、华元路南侧道路	新建		元和街道	
453	御窑路黄埭荡大桥改造工程	改扩建		元和街道	
454	御苑路（聚贤路—沈思港路）市政工程	新建		元和街道	
455	织锦路四期（广登路—苏蠡路、兴盛路—黄蠡路）	新建		元和街道	
456	中心商贸城支路九（华园西路—阳澄湖西路）	新建		元和街道	
457	众泾路	新建		元和街道	
458	X253 县道改扩建工程	改扩建		元和街道、北桥街道、黄桥街道、黄埭镇	
459	水厂街（黄蠡路—苏泾路）新建工程	新建		元和街道、黄桥街道	
460	文灵路四期工程（兴盛路—黄蠡路）	新建		元和街道、黄桥街道	
461	相四路	新建		元和街道、黄桥街道	

序号	项目名称	建设性质	新增建设 用地规模	位置	备注
462	阳澄湖路改扩建工程	新建		元和街道、澄阳街道	
463	永方路、永方路(城北西路-阳澄湖西路)工程	改扩建		元和街道、黄桥街道	
464	支二路	新建		元和街道、黄桥街道	
465	支三路	新建		元和街道、黄桥街道	
466	苏州市阳澄西湖第三通道工程	新建		元和街道、澄阳街道	LX
467	苏嘉杭高速相城区段扩容改造工程	改扩建		元和街道、太平街道、澄阳街道、阳澄湖镇	
468	X203 澄阳路改扩建工程	改扩建		北河泾街道、澄阳街道	
469	X204 (御窑路、苏泾路) 改扩建工程	改扩建		元和街道、渭塘镇	
470	苏州相城区北部货运通道二期	新建		阳澄湖镇	
471	苏州相城区北部货运通道三期	新建		渭塘镇、北桥街道	
472	苏州相城区北部货运通道四期	新建		北桥街道	
473	广源路西延	新建		黄桥街道	
474	绿廊街二期	新建		北河泾街道	
475	富居路	新建		北河泾街道	
476	苏州市市域(郊)铁路苏州经常熟至张家港线(苏虞张线)工程	新建		渭塘镇、太平街道	
477	玉环路	新建		渭塘镇	
478	漕渭路四期建设工程	新建		北桥街道	
479	凤名路建设工程	新建		北桥街道	
480	未来大道一期(凤北荡路-新浜路)建设工程	新建		北桥街道	
481	新名路建设工程	新建		北桥街道	
482	漕渭路三期(凤湖路-清晏路)建设工程	新建		北桥街道	
483	经一路新建工程	新建		太平街道	
484	大圩娄路	新建		北桥街道	
485	飞鸟路改扩建一期	新建		北桥街道	
486	石港路南延	新建		漕湖街道	
487	新芮路	新建		北桥街道	
	小计		94.6467		
	2、水利				
1	白石港	新建		北桥街道	
2	东钱泾连通工程	新建		北桥街道	
3	界泾河闸站	新建		北桥街道	
4	南新开河	新建		北桥街道	
5	宣家里河	新建		北桥街道	
6	渔池上河	新建		漕湖街道	

序号	项目名称	建设性质	新增建设用地规模	位置	备注
7	毛埂浜	新建		北桥街道、涓塘镇	
8	韩渡桥港和胜岸港	新建		漕湖街道	
9	环漕湖水系	新建		漕湖街道	
10	莲花岛污水总管道工程	新建		阳澄湖镇	
11	大安外浜水系连通工程	新建		黄埭镇	
12	古宫新开河一期、二期、三期水利工程	新建		黄埭镇	
13	黄埭镇水利基础设施工程（大安浜闸站）	新建		黄埭镇	
14	黄埭镇水利基础设施工程（东里河闸站）	新建		黄埭镇	
15	黄埭镇水利基础设施工程（黄埭塘溢流堰）	新建		黄埭镇	
16	黄埭镇水利基础设施工程（金雪湾闸站）	新建		黄埭镇	
17	黄埭镇水利基础设施工程（聚福浜排涝站）	新建		黄埭镇	
18	黄埭镇水利基础设施工程（盛梗上浜连通工程）	新建		黄埭镇	
19	蒋基港闸站	新建		黄埭镇	
20	金雪湾水系连通工程	新建		黄埭镇	
21	青阳河道工程	新建		黄埭镇	
22	杨家湾（大寨河西侧段、东侧段）新开河	新建		黄埭镇	
23	中心商务区五华湖和东蠡河河道工程	新建		黄埭镇	
24	朝阳河综合整治工程	新建		黄桥街道	
25	陈埂塘综合整治工程	新建		黄桥街道	
26	东浜河综合整治工程	新建		黄桥街道	
27	东挺河综合整治工程	新建		黄桥街道	
28	胡家湾综合整治工程	新建		黄桥街道	
29	虎丘湿地生态修复项目	新建		黄桥街道	
30	苏州河综合整治工程	新建		黄桥街道	
31	外大庄河综合整治工程	新建		黄桥街道	
32	西浜河综合整治工程	新建		黄桥街道	
33	严家浜综合整治工程	新建		黄桥街道	
34	洋棚头浜综合整治工程	新建		黄桥街道	
35	长流河综合整治工程	新建		黄桥街道	
36	中心河综合整治工程	新建		黄桥街道	
37	望虞河拓浚工程	新建		望亭镇、黄埭镇、漕湖街道、北桥街道	
38	玄樱湖	新建		北桥街道、涓塘镇	
39	朱鸚湖	新建		北桥街道、涓塘镇	
40	汤家浜	新建		漕湖街道	
41	聚金河新挖河道工程	新建		太平街道	
42	乐安浜闸	新建		太平街道	

序号	项目名称	建设性质	新增建设 用地规模	位置	备注
43	马家浜闸	新建		太平街道	
44	新开河	新建		太平街道	
45	支六河新挖河道工程	新建		太平街道	
46	华阳水闸	新建		望亭镇	
47	水美乡镇（望亭片区）水系规划	新建		望亭镇	
48	苏南运河环境整治提升工程	新建		望亭镇	
49	望亭污泥厂	新建		望亭镇	
50	望亭镇防洪大包围工程	新建		望亭镇	
51	望亭镇新修水利工程	新建		望亭镇	
52	茶叶浜闸站	新建		渭塘镇	
53	刘家门水闸	新建		渭塘镇	
54	刘珏河	新建		渭塘镇	
55	圩东闸站	新建		渭塘镇	
56	谈家浜水闸	新建		渭塘镇、北桥街道	
57	盛泽荡环湖综合整治	新建		渭塘镇、阳澄湖镇、 太平街道	
58	北河泾整治工程	新建		太平街道、北河泾 街道、元和街道	
59	城市中心区河道“清水”工程	改扩建		元和街道	
60	大寨河拓浚工程	新建		黄埭镇	
61	黄埭荡整治工程	新建		黄埭镇、黄桥街道、 元和街道	
62	京杭大运河苏州段堤防加固工程	改扩建		望亭镇	
63	申张线大义至巴城段航道整治工程	改扩建		阳澄湖镇	
64	苏州市阳澄湖综合整治工程（环湖湿地建设）	改扩建		渭塘镇	
65	苏州市阳澄湖综合整治工程（济民塘整治工程）	改扩建		渭塘镇、北桥街道	
66	苏州市阳澄湖综合整治工程（渭泾塘）	改扩建		阳澄湖镇、太平街 道	
67	苏州市阳澄湖综合整治工程（冶长泾）	改扩建		阳澄湖镇	
68	苏州市阳澄西湖第三通道工程（相城区段）	新建		澄阳街道、元和街 道	
69	望虞河（望亭段）防汛公路贯通工程	新建		北桥街道	
70	望虞河除险加固工程	改扩建		北桥街道	
71	望虞河后续工程	改扩建		北桥街道	
72	望虞河西岸控制工程	改扩建		北桥街道	
73	相城区莫阳河拓宽及西河埂港改移工程	新建		渭塘镇	
74	相城水厂二期工程	新建		黄桥街道	
75	阳澄湖中西湖连通工程	新建		阳澄湖镇	
76	永昌泾拓浚整治工程	改扩建		太平街道、渭塘镇、 漕湖街道	
77	元和塘整治工程	新建		黄桥街道、元和街 道	

序号	项目名称	建设性质	新增建设 用地规模	位置	备注
78	财淞河	新建		阳澄湖镇	
79	戴淞村闸站	新建		阳澄湖镇	
80	和尚港	新建		阳澄湖镇	
81	里港横塘	新建		阳澄湖镇	
82	南浜河	新建		阳澄湖镇	
83	枪堂村闸站	新建		阳澄湖镇	
84	上字圩闸站	新建		阳澄湖镇	
85	堰西闸站	新建		阳澄湖镇	
86	城市防洪（即城区防洪及河道畅流工程）	新建		元和街道	
87	防洪排涝工程（通安老镇区防洪排涝工程二期）	新建		望亭镇	
88	渔香河节制闸工程	新建		漕湖街道	
89	岸石港闸站工程	新建		漕湖街道	
90	上方港河整治工程（水土保持治理）	新建		北桥街道	
91	飞鸟河新开工程（水土保持治理）	新建		北桥街道	
92	张家浜河新开工程（水土保持治理）	新建		北桥街道	
93	白洋河迁改北段工程（水土保持治理）	新建		北桥街道	
94	千步泾延伸工程（水土保持治理）	新建		北桥街道	
95	白洋河迁改南段工程（水土保持治理）	新建		北桥街道	
	小计		1.74		
	3、能源				
1	苏州白鹤（东桥）220千伏输变电工程	新建		黄埭镇	P
2	苏州汤埂（太东）110千伏输变电工程	新建		黄埭镇	P
3	苏州下良110千伏输变电工程	新建		阳澄湖镇	P
4	110千伏汤浜输变电工程	新建		北桥街道	
5	白鹤滩-江苏±800kV特高压直流输变电工程	新建		北桥街道、黄埭镇、 望亭镇、阳澄湖镇	
6	莲花岛天然气总管道工程	新建		阳澄湖镇	
7	清水村天然气总管道工程	新建		阳澄湖镇	
8	热力管线位（太阳路-永昌泾）	新建		北河泾街道	
9	朱泾110千伏输变电工程	新建		北河泾街道	
10	华能苏州燃机天然气东桥清管站	新建		黄埭镇	
11	220kv渭塘变（迁建）	新建		北桥街道、渭塘镇	
12	江苏苏州北桥110千伏输变电工程	新建		漕湖街道	
13	江苏苏州北桥220千伏输变电工程	新建		北桥街道	
14	江苏苏州北庄110千伏输变电工程	新建		北桥街道	
15	江苏苏州春申湖110千伏输变电工程	新建		澄阳街道	
16	江苏苏州胡巷110千伏输变电工程	新建		北河泾街道	
17	江苏苏州江湾110千伏输变电工程	新建		漕湖街道	
18	江苏苏州蒋家沿110千伏输变电工程	新建		渭塘镇	
19	江苏苏州龙安110千伏输变电工程	新建		黄埭镇	

序号	项目名称	建设性质	新增建设 用地规模	位置	备注
20	江苏苏州娄泾 110 千伏输变电工程	新建		渭塘镇	
21	江苏苏州庙港 110 千伏输变电工程	新建		阳澄湖镇	
22	江苏苏州庙前 110 千伏输变电工程	新建		元和街道	
23	江苏苏州骑河 110 千伏输变电工程	新建		渭塘镇	
24	江苏苏州枪堂 110 千伏输变电工程	新建		渭塘镇	
25	江苏苏州沈周 110 千伏输变电工程	新建		阳澄湖镇	
26	江苏苏州沈周 220 千伏输变电工程	新建		阳澄湖镇	
27	江苏苏州生态园 110 千伏输变电工程	新建		黄桥街道	
28	江苏苏州生田 110 千伏输变电工程	新建		黄埭镇	
29	江苏苏州盛泽 110 千伏输变电工程	新建		渭塘镇	
30	江苏苏州思桥 110 千伏输变电工程	新建		北桥街道	
31	江苏苏州太平 110 千伏输变电工程	新建		太平街道	
32	江苏苏州唐家 110 千伏输变电工程	新建		澄阳街道	
33	江苏苏州卫星 110 千伏输变电工程	新建		漕湖街道	
34	江苏苏州下堡 110 千伏输变电工程	新建		漕湖街道	
35	江苏苏州相城东 220 千伏输变电工程	新建		太平街道	
36	江苏苏州相城中 220 千伏输变电工程	新建		北河泾街道	
37	江苏苏州庄基 110 千伏输变电工程	新建		北桥街道	
38	苏州——无锡天然气管道联络线工程项目 (相城段)	新建		望亭镇、黄埭镇	
39	110 千伏盛庄(庙港)输变电工程	新建		阳澄湖镇	
	小计		1.16		
	4、环保				
1	苏州高铁新城污水处理厂一期及配套管网工程	新建		渭塘镇	
2	北桥街道庄基村污水处理厂(5万吨/日)	新建		北桥街道	
3	北桥污水处理厂、北桥污水处理厂二期	改扩建		北桥街道	
4	黄埭高新区水质净化厂及再生资源中心项目	新建		黄埭镇	
5	垃圾中转站	新建		黄埭镇	
6	相城高新区污水厂(暂名)	改扩建		黄埭镇	
7	污水厂一期提升及污水管网三期铺设工程	新建		望亭镇	
8	渭塘镇凤凰泾村综合整治	新建		渭塘镇	
9	珍珠湖环湖综合整治	新建		渭塘镇	
10	城西污水处理厂二期	改扩建		黄桥街道	
11	相城区污水处理工程	新建		望亭镇、黄埭镇、 漕湖街道、北桥街道、 太平街道、渭塘镇	
12	澄阳污水厂扩建	改扩建		阳澄湖镇	
	小计		5.51		
	5、其他项目				
1	农机库建设	新建		北桥街道	

序号	项目名称	建设性质	新增建设 用地规模	位置	备注
2	相城区餐厨垃圾处理厂	新建		北桥街道	
3	美人腿滨水岸线风貌提升工程	新建		阳澄湖镇	
4	农机机库	新建		太平街道	
5	苏州质监检验检测基地	新建		黄埭镇	
6	相城区殡仪馆	新建		阳澄湖镇	
7	外城河-阳澄湖慢行步道	新建		元和街道	
	小计		0.14		
	总计		103.1967		